



Saint-Aubin

Notre village

Journal municipal

N°1
ÉTÉ
2026



Le nouveau logo de notre village

DANS CE NUMÉRO

PORTRAIT

Roland Rondelet,
apiculteur

ASSOCIATIONS

Ça bouge du côté
des associations

PETITS ET GRANDS

Chasse aux oeufs
à la crèche

ACTUS MUNICIPALES

Nouveaux élus et
création des commissions

LE REPAS DE LA PLACE

DIMANCHE 14 JUIN - 12H

Chacun apporte une entrée ou un plat ou un dessert ou une boisson à partager
Structure gonflable, jeux de société, activités d'extérieur et barbecue



Adresse : Place de la mairie
Inscriptions obligatoire via le coupon réponse ou en scannant le QR code ci contre



Chères Saint-Aubinoises,
Chers Saint-Aubinois,

C'est avec plaisir que je vous présente le premier numéro de notre journal municipal qui se nomme désormais

“Saint-Aubin Notre village”.

Il m'est apparu important de vous associer dans ce nouveau journal car il est à votre image.

Vous y retrouverez bien sûr les actualités municipales, des pages pour les tout-petits et les plus grands, des rubriques pour nos aînés mais aussi, à chaque numéro, le portrait d'une personne proche de Saint-Aubin.

Enfin, vous pourrez découvrir l'histoire de notre village à travers la rubrique «Mémoires» de ce journal.

J'espère que vous prendrez autant de plaisir que moi à le lire.

Belle découverte à toutes et tous !

Bien fidèlement,

Votre Maire.

Pierre-Alexandre Mouret

- Actualités municipales.....4
- Portrait.....18
- Petits et grands.....24
- Seniors.....26
- Associations.....28
- Évènements.....40
- Le saviez-vous ?.....44
- Mémoires.....46
- Infos utiles/Carnet.....47

Vos nouveaux élus

À l'issue du premier tour des élections municipales du 22 mars 2026, la liste « Imaginons Ensemble Notre Village De demain », menée par notre Maire Pierre-Alexandre MOURET, a reçu la confiance des Saint-Aubinois pour les six prochaines années avec un score de 62% pour une participation de 79,76%. Nous vous présentons ci-dessous les Maires adjoints, les conseillers municipaux délégués et leur délégation respective, et les conseillers municipaux qui composent l'équipe municipale.



Pierre-Alexandre MOURET

Maire
Président délégué aux services communs et mutualisation à la Communauté Paris-Saclay (CPS)
Président de l'ensemble des commissions

Sandrine ZLAMANCZUK

1^{ère} Maire Adjointe en charge des Affaires Scolaires et de la Jeunesse
Vice-Présidente de la commission Jeunesse



Djamal ALI-BELHADJ

2^{ème} Maire Adjoint en charge des travaux et de la gestion du patrimoine
Vice-Président de la commission Travaux et de la commission Marché Public



Murielle AUDIGIER-BONNETIN

3^{ème} Maire Adjointe en charge du développement durable et des affaires sociales
Référente du Centre Communal d'Action Sociale (CCAS)
Vice-Présidente de la Commission Développement Durable



Antonio GITTO

4^{ème} Maire Adjoint en charge de l'urbanisme et de la sécurité
Vice-Président de la commission Sécurité

Françoise BALTHAZARD

Conseillère municipale déléguée à la transition écologique et à la mobilité
2^{nde} Vice-Présidente de la commission Développement Durable



Patrice COUTEAU

Conseiller municipal délégué à la Vie Associative et au Développement Économique

Christelle COMOY

Conseillère municipale déléguée à la Communication





François MANY

Conseiller municipal délégué
aux Ressources Humaines
Président du Syndicat Intercommunal de
Villiers-le-Bâcle et Saint-Aubin (SIVISA)
(gestion de la crèche du Héron)



Jean-Charles CAMPISCIANO

Conseiller municipal



Léa BOUGES

Conseillère municipale déléguée
à l'Art et à la Culture



Anne-Marie POCHE-COSSU

Conseillère municipale



Thimothée BERTRAND

Conseiller municipal délégué à la Jeunesse



Joël DERRIEN

Conseiller municipal



Martine MONTARON

Conseillère municipale
déléguée à la Gestion
et à la Finance

Vous pouvez prendre
rendez-vous avec vos élus en contactant
l'accueil de la mairie au 01 69 41 09 15 ou par
mail en écrivant à mairie@saint-aubin.fr

Les commissions extra-municipales

Parce que nous souhaitons intégrer les habitants aux projets importants pour le village, nous avons créé des commissions extra-municipales constituées d'élus et d'habitants pour aborder certains sujets majeurs.

COMMENT ÇA MARCHE ?



**6 COMMISSIONS
EXTRA-MUNICIPALES
CRÉÉES**

La Commission Développement Durable

Vice-Présidentes Murielle Audigier-Bonnetin et Françoise Balthazard



Quelles sont ses missions ?

Mener des actions concrètes pour préserver l'environnement du village et l'inscrire dans un projet de développement durable à travers les thèmes suivants :

- Mobilités douces
- Gestion des déchets
- Maîtrise de l'impact des pesticides
- Préservation de la biodiversité
- Mise en action du Plan Climat à l'échelle locale

Qui ?

3 élus : Murielle Audigier-Bonnetin, Françoise Balthazard et Antonio Gitto.
+ 12 habitants à ce jour

Quand ?

1 fois par trimestre ou plus fréquemment en fonction de l'avancée des projets.

Quels sont ses projets ?

- Création d'abri vélos
- Travail avec l'agriculteur pour mieux gérer l'impact des pesticides
- Création de haies
- Mise en place d'une «trame noire» (aménagement de corridors écologiques)
- Mise en action du plan climat

La Commission Jeunesse

Vice-Présidente Sandrine Zlamanczuk



Quelles sont ses missions ?

Discuter des projets envisagés pour recueillir l'avis des habitants, mais aussi de prendre en compte les idées qui émergeront lors de ces réunions.

Qui ?

6 élus : Sandrine Zlamanczuk, Murielle Audigier-Bonnetin, Timothée Bertrand, Léa Bouges, Patrice Couteau et François Many.
+ 6 habitants à ce jour

Quand ?

Autant que nécessaire mais avec un minimum de 2 par an et dans l'idéal une par trimestre.

Quels sont ses projets ?

- Réouverture de l'Animation Jeunesse
- Changement du revêtement du grand toboggan du city parc
- Ouverture de la salle travail intergénérationnelle
- Lancement d'une étude pour aménager et/ou créer différents espaces dans la commune

La Commission Art et Culture

Vice-Présidente Léa Bouges



Quelles sont ses missions ?

Commission consultative et de proposition en matière de politique culturelle locale. Emettre des avis et formuler des orientations visant à soutenir le développement culturel de Saint-Aubin. Elle n'a pas de pouvoir décisionnel et elle agit dans le respect des orientations municipales.

Qui ?

5 élus : Léa Bouges, Sandrine Zlamanczuk, Patrice Couteau, Thimothée Bertrand et Martine Montaron.
+ 5 habitants à ce jour.

Quand ?

La commission se réunira a minima 1 fois par trimestre. Réunions supplémentaires avant un événement important.

Quels sont ses projets ?

- Mise en place du partenariat avec Saclay pour première programmation en novembre 2026.
- Mise en place du Pass Culture en septembre 2026.
- Poursuivre et faire évoluer l'événement "La Rose" qui a lieu au mois d'octobre, notamment autour d'ateliers, de conférences, de témoignages et d'autres actions de sensibilisation liées au cancer du sein.

La Commission Travaux

Vice-Président Djamel Ali-Belhadj



Quelles sont ses missions ?

- Elaborer et mettre en œuvre des projets de construction et d'aménagement public.
- Préparer la programmation des travaux pour l'élaboration du budget communal.
- Entretien des infrastructures des bâtiments communaux.
- Intervenir sur la problématique de la sécurité routière.

Qui ?

4 élus actuellement : Djamel Ali-Belhadj, Patrice Couteau, Antonio Gitto et François Many.

Quand ?

Les réunions se feront en fonction des échéances programmées par le Conseil Municipal pour le traitement des dossiers importants.

Quels sont ses projets ?

- Réaliser un pôle médical et requalifier les logements de la maison d'Habitation (Ferme de la Commanderie)
- Réflexion sur un projet d'aménagement communal au lieu-dit « Le Courtepaille ».

La Commission Sécurité

Vice-Président Antonio Gitto



Quelles sont ses missions ?

La commission a pour objectif d'améliorer la sécurité et la qualité de vie des habitants :

- Intervenir sur la voirie et la circulation, en renforçant la sécurité routière, y compris les cyclistes, et en réduisant les nuisances.
- Optimiser l'éclairage public en conciliant sécurité, économies d'énergie et respect de la biodiversité.
- Améliorer la sécurité par le développement de la vidéoprotection existante.
- Etudier les besoins et les modalités d'une police municipale mutualisée.

Qui ?

2 élus : Antonio Gitto et Patrice Couteau.
+ 2 habitants à ce jour.

Quand ?

La commission se réunira 5 à 6 fois par an selon les besoins.

Quels sont ses projets ?

Il est encore un peu tôt pour fixer l'ensemble des projets. Nous souhaitons commencer rapidement par des actions concrètes et utiles, comme l'installation de miroirs routiers dans les zones où la visibilité est réduite, afin d'améliorer la sécurité à moindre coût.

Nous restons à l'écoute des habitants afin d'identifier au mieux les besoins et d'adapter nos actions en conséquence.

La Commission Marché Public

Vice-Président Djamel Ali-Belhadj



Quelles sont ses missions ?

Dans le cadre des marchés de travaux supérieurs à 216 000€ HT, la commission Marché Public examine les candidatures et les offres analysées par la commission travaux et donne son avis sur le choix du prestataire.

Qui ?

4 élus : Djamel Ali-Belhadj, Patrice Couteau, Antonio Gitto et François Many.

Quand ?

Les réunions se feront en fonction des besoins.

Quels sont ses projets ?

- Création d'une maison médicalisée dans la «Maison d'Habitation» à la Ferme de la Commanderie
- Création d'une voie secondaire communale au niveau de la Ferme de la Commanderie
- Réaménagement de la zone «Courtepaille»
- Réhabilitation thermique des bâtiments communaux
- Résoudre l'infiltration d'eau de la Salle de la Colombe
- Participation aux travaux d'entretien de la crèche du Héron

Un nouveau logo pour Saint-Aubin

Le logo d'une commune est bien plus qu'un simple visuel : il reflète l'identité, les valeurs et les ambitions d'un village à un moment de son histoire. Avec les élections de mars 2026, Saint-Aubin adopte un nouvel emblème qui marque un tournant dans l'histoire du village.

Le nouveau logo sera déployé progressivement. Vous pourrez le retrouver dans le journal, mais également sur nos autres supports et outils de communication : site internet, Facebook, application mobile ou encore les véhicules communaux.

L'arbre représente la croissance, l'enracinement et le lien entre les générations.

Les branches et les feuilles créent une impression de souffle et de dynamisme, signe d'un village en mouvement.

Les silhouettes humaines intégrées au tronc de l'arbre rappellent que c'est bien la communauté qui fait la force du village.



La répartition des silhouettes suggère que la nature n'est pas qu'un décor mais un coeur de vie pour les habitants.

Les feuilles multicolores reflètent la diversité des habitants.

Plus discret, mais toujours présent, le clocher emblématique de notre village est subtilement placé entre les lettres, lui qui est le symbole fondateur de Saint-Aubin.

Ce nouveau logo résolument contemporain, se veut être à l'image d'un village uni et en mouvement !

Rétrospective des logos de Saint-Aubin



1995 - 2000

Dessin du clocher, premier logo du village



2000 - 2014

Le clocher, symbole patrimonial



2014 - 2026

La silhouette dynamique et son épi de blé, symbole d'humanité et de préservation de l'environnement



2026

L'arbre citoyen, symbole de diversité, de rassemblement et d'un village en mouvement

Nos différents outils de communication

La mairie dispose de différents moyens pour permettre de communiquer des informations à ses administrés. Voici un rappel des différents outils de communication de notre village à votre disposition.

SAINT-AUBIN MOBILE DIRECT

L'application gratuite officielle de votre village

SES INTÉRÊTS :

- ➔ En 1 clic retrouvez l'ensemble des informations du site internet de Saint-Aubin.
- ➔ Des fonctionnalités supplémentaires telles que la météo et un annuaire.
- ➔ Une rubrique « signaler » pour nous faire part des problèmes que vous rencontrez en temps réel dans le village (défaut d'éclairage, malpropreté, animaux errants, etc..)
- ➔ Les actualités et les alertes reçues directement sur votre téléphone en temps réel, en activant les notifications !



COMMENT ÇA MARCHE ?

1. Téléchargez Saint Aubin Mobile Direct sur App Store ou Google Play (gratuit) ou scannez le QR Code ci-contre,
2. Activez les notifications Push pour recevoir les actualités et alertes instantanées,
3. Activez la géolocalisation pour signaler un problème (éclairage, voirie...).

Téléchargez Saint-Aubin Mobile Direct !



Sur APP STORE



Sur PLAYSTORE

Le site officiel de votre Mairie est l'accès à tout ce qui concerne la vie locale : les actualités du village, l'agenda des évènements à venir et l'ensemble des démarches administratives du quotidien.

LE SITE INTERNET DU VILLAGE

www.saint-aubin.fr

La référence officielle



EN 1 CLIC



Aide CCAS



Collecte des déchets



Travaux



Urbanisme



Agenda / Animations

CE QUE VOUS Y TROUVEREZ :

- ➔ **Actualités** : informations du moment concernant le village et ses alentours.
- ➔ **Ma commune** : les services de votre mairie et autres services publics, les actes administratifs, les marchés publics en cours, les syndicaux intercommunaux qui oeuvrent pour vous.
- ➔ **Culture et loisirs** : les équipements sportifs et les associations de votre village, l'agenda culturel et les réservations de salles communales.
- ➔ **A tout âge** : Enfance et scolarité, jeunesse et seniors.
- ➔ **Vivre à Saint-Aubin** : l'histoire du village, le CCAS (Centre Communal d'Action Sociale) et le calcul du quotient familial.
- ➔ **Mais aussi le dernier journal municipal, le conseil municipal, la collecte des déchets...**



LA PAGE FACEBOOK

Toute l'actu du village et de ses alentours

+675 abonnés

La page Facebook vous permet d'avoir des infos au-delà que celles du village : retrouvez toujours les actualités de Saint-Aubin, mais aussi celles des communes voisines, de la CPS (Communauté d'Agglomération du Plateau de Saclay) et de nos partenaires : Associations, SIOM (Syndicat Intercommunal des Ordures Ménagères), Ile-de-France Mobilités pour les transports, etc...

CE QUE VOUS Y SUIVEZ :

- **Vie du village** : les annonces, travaux, problèmes de circulation, les événements municipaux et associatifs, des photos de la commune
- **Infos des communes et villages voisins** - actualités et événements culturels des villes proches de Saint-Aubin
- **CPS** (Communauté d'agglomération Paris-Saclay) informations intercommunales
- **Activités du territoire** - sorties, animations, bons plans alentours

COMMENT S'ABONNER ?

1. Recherchez « **Mairie Saint-Aubin** » sur Facebook,
2. Cliquez sur « **J'aime** » puis « **Suivre** » la page,
3. **Activez les notifications** pour ne rien manquer.

Rejoignez la communauté - commentez et partagez avec votre entourage !



LES PANNEAUX D'AFFICHAGE

L'info sur les événements sportifs et culturels

Les panneaux municipaux assurent une information accessible à tous, sans écran ni connexion. Plus visuel, ils permettent d'obtenir les informations principales d'un événement.

OÙ LES TROUVER DANS LE VILLAGE ?

Place de la Mairie



Route du Golf



Maison de la Colombe



Ferme de la Commanderie



NB : Au Billehou et au Mesnil Blondel, des panneaux d'affichage sont également présents mais réservés aux documents administratifs.

Combinez l'affichage physique avec l'appli Saint-Aubin Mobile Direct pour ne jamais rater une info, même en dehors du village !

Roland Rondelet, la passion d'un apiculteur

À deux pas de chez nous, sur la route de Gif à Villiers-le-Bâcle se cache une miellerie pas comme les autres. Roland Rondelet y produit son miel depuis plus de trente ans, dans la plus pure tradition artisanale. Sept ruchers répartis entre Saint-Aubin, Villiers-le-Bâcle, Saint-Lambert-des-Bois, ou encore Magny-les-Hameaux ; ce qui représente 120 ruches environ, et toujours la même passion intacte. Immersion dans ce savoir-faire mal-connu.



Une passion qui ne l'a jamais lâché

L'apiculture, Roland est tombé dedans tout petit. Un frère et un oncle qui pratiquent : chez les Rondelet, c'est une affaire de famille. Mais le vrai déclic vient à 18-19 ans, par un beau matin de printemps. « Un essaim s'est posé dans le jardin, au mois de mai. Il a choisi notre maison... », raconte-t-il. Trois ruches plus tard, le voilà lancé !

En chiffres

50 ans
de pratique

7 ruchers
A Saint-Aubin, Villiers-le Bâcle
et ses environs

120 ruches
aujourd'hui

Pas d'école, pas de diplôme d'apiculteur, une « **formation sur le tas !** », s'amuse-t-il. Juste les conseils des voisins apiculteurs et d'un beau-frère du métier. Pendant **vingt-cinq ans, il mène la double vie** : éducateur technique spécialisé le jour, apiculteur le reste du temps. À l'époque son passe-temps ne représentait pas moins qu'une cinquantaine de ruches ! Puis vient la décision de basculer à plein temps. « **Depuis 2007, je suis pro.** »



Roland procède à la désoperculation, c'est-à-dire retirer les opercules de cire avant l'extraction du miel.

Côté tenue, c'est minimaliste : une vareuse, un voile, et rarement des gants. « **On manipule mal avec les gants** », explique-t-il. Et les piqûres ? « **Cela peut m'arriver mais je ne suis pas allergique.** »

ABEILLE NOIRE OU BUCKFAST ?

Il existe **des centaines de races d'abeilles**. Deux dominent dans la région.

L'abeille noire : la race d'origine, locale. Moins productive et plutôt agressive. Elle revient à la mode aujourd'hui.

La buckfast : sélectionnée par un curé britannique pour sa **douceur et sa productivité**. La favorite des apiculteurs modernes.

Roland, lui, sait aussi **élever ses propres reines** : « **Vous mettez des abeilles avec des œufs d'un jour ou deux, et elles élèvent des reines. Après, je prends la reine et je la mets dans une ruche qui n'en a plus, ou qui a une reine déficiente.** »



Abeille noire



Abeille buckfast



Pourquoi un miel d'acacia ne ressemble-t-il pas à un miel de châtaignier ?

Tout est dans **l'emplacement de la ruche**. Roland n'a pas son pareil pour l'expliquer : « **Si vous avez deux puits, un à trois kilomètres et un à cinq cents mètres, vous allez où ? Les abeilles, c'est pareil. Si vous les mettez à côté d'un champ de sarrasin, vous aurez du miel de sarrasin.** »

À quoi ressemble une journée chez les abeilles ?

Si vous croyez qu'on peut programmer une récolte, détrompez-vous !

Le bon apiculteur, selon Roland, c'est avant tout quelqu'un qui **observe et s'adapte**. C'est d'autant plus vrai aujourd'hui, avec les caprices du climat : « **Là, il fait très beau depuis trois semaines, ça va générer une récolte très précoce et très abondante.** » Tant pis pour les vacances ! Quand le miel est mûr, il faut y aller !

Imaginez la scène. Roland s'approche d'une ruche, son enfumoir à la main. Pourquoi ? Pour les calmer ! En effet, la fumée masque les phéromones et en particulier la phéromone d'alerte qui les rend agressives. Ainsi, les abeilles sont repoussées vers le fond de la ruche par la fumée et leurs attaques sont désorganisées. En-fumer les abeilles déclenchent chez ces dernières un **stress important**. Elles assimilent la fumée à une grande menace pour la colonie.

« Elles se sentent en danger, il faut savoir qu'un nid d'abeilles est construit uniquement avec de la cire. Il leur faut 700 gr de miel pour fabriquer 100 gr de cire.

Du coup, dans l'hypothèse d'un abandon forcé pour pouvoir en construire un nouveau, elles remplissent de miel leur jabot trop et trop vite, du coup elles sont un peu stones, et elles n'attaquent pas »



Pourquoi déplace-t-on les ruches ?

Les ruches sont déplacées quand leur emplacement est menacé ou lorsque la production de miel est en danger. L'objectif est de les mettre dans les meilleures conditions pour qu'elles produisent du bon miel.

Mais comment déplace-t-on une ruche ?

Toujours la nuit. Logique : il faut attendre que toutes les abeilles soient rentrées. On installe une trappe à l'entrée, on charge, on transporte, on rouvre à l'arrivée.

Une logistique de l'ombre, au sens propre.



Et les récoltes ?

À la Mérantaise, Roland fait trois récoltes par an :

- **mi-mai** un miel de printemps blanc et crémeux (aubépine, fleurs de fruitiers, colza) ;
- **mi-juin** un miel toutes fleurs à dominante acacia ;
- **mi-juillet** la grosse récolte tilleul-châtaignier ;

Roland a aussi, par le passé placé des ruches en Gironde (pour la bruyère) et dans le Morvan (pour le pissenlit), sans oublier un étonnant miel de fleurs de carottes, obtenu en plaçant les ruches au milieu de champs cultivés pour les semences.

Pourquoi certains miels sont-ils durs et d'autres liquides ?

C'est purement chimique. Dans le nectar des fleurs, il y a du **glucose** et du **fructose**, en proportion variable.

Beaucoup de glucose (colza, fleurs de printemps, pommiers): le miel cristallise très vite. Dès qu'il sort de la ruche, où il fait 36°C, il refroidit et fige.

Beaucoup de fructose (acacia surtout) : le miel reste liquide longtemps. C'est même un miel apprécié des personnes diabétiques.

Et le miel de sarrasin : « quand on récolte ce miel, il sent très mauvais, il sent la ferme, le bûcher, mais en cristallisant il a un goût presque de pain d'épices. »



Miel récupéré après centrifugation et passé sur un tamis pour filtrer les résidus de cire.

Un savoir-faire 100% artisanal



Centrifugation des alvéoles pour récupérer le miel

Chez Roland, **tout se fait à la main**. Les ruches sont en bois (sauf le toit en zinc et le plancher en plastique). Le miel est **désoperculé au couteau, à la main**, pour préserver toutes ses qualités.

Puis centrifugé à froid, et mis à maturer dans des contenants en inox. **Ni chauffage. Ni ajout. Rien.** Juste du miel, tel quel. Et le label bio ? Roland sourit en haussant les épaules :

« Mon miel, je peux dire qu'il est bio. Moi, je n'ai pas le label. Les abeilles, elles vont où elles veulent. »

Difficile en effet de contrôler tous les hectares de champs alentour, quand les ouvrières butinent dans un rayon de plusieurs kilomètres. Pour Roland, ce qui compte, c'est le **goût** et la **qualité**, et là-dessus, ses clients fidèles ne s'y trompent pas !

Vous avez vu, ces frelons asiatiques ?

Vous en croisez de plus en plus dans la région. Pour les apiculteurs, c'est la grande préoccupation du moment. Roland se souvient d'un mauvais souvenir : « **Une fois, j'avais mis des ruches à Vauhallan. Je me suis absenté en septembre, et là, quand je suis arrivé, il n'y avait plus une seule abeille. J'ai perdu trente ruches.** »

Pour s'adapter, il compose désormais ses ruchers avec au minimum **une vingtaine de ruches chacun**, une façon maline de répartir les prélèvements des frelons sur les colonies.



Comment un frelon attaque-t-il une ruche ?

Le mode opératoire est implacable. Le frelon se met en vol stationnaire devant la ruche.

« Il choppe l'abeille, il se pose, il retire les pattes, les ailes, la tête. Il part avec l'abdomen et le thorax pour nourrir les larves. »

À plusieurs frelons en rotation toute la journée, les abeilles s'épuisent. Au bout d'un moment, il n'y en a plus assez pour défendre la ruche.

Et les nids ? Quand les feuilles tombent, c'est trop tard : **une seule reine pond jusqu'à 300 nouvelles reines en fin de saison**, qui partent hiverner.

« C'est exponentiel. »



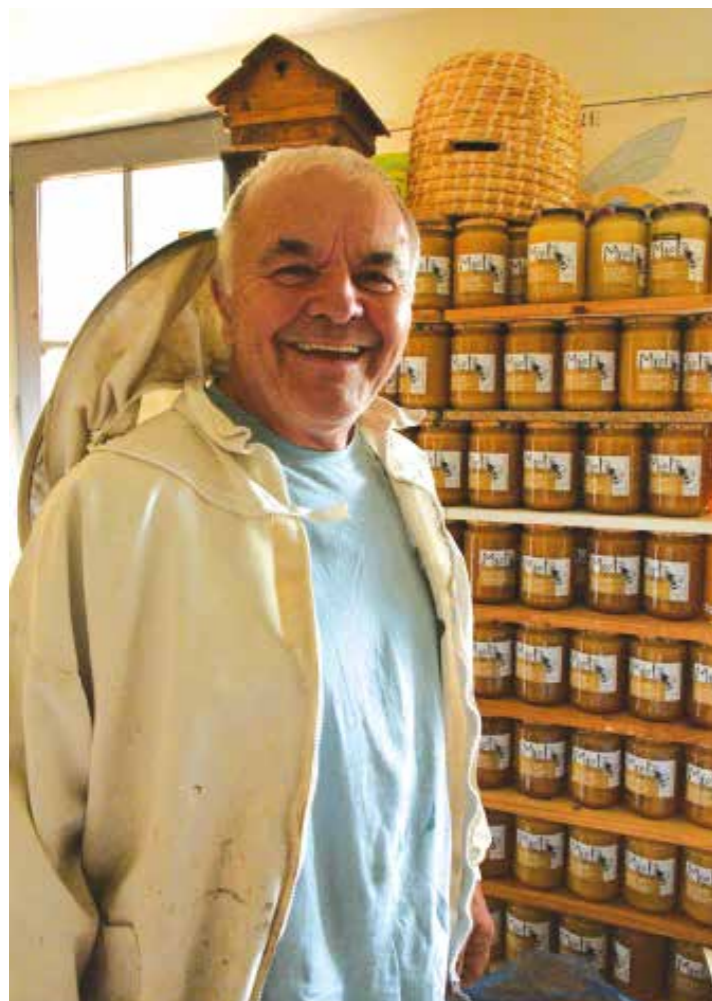
Et la retraite, ce sera quand ?

À 70 ans, Roland pourrait raccrocher la vareuse. Mais il n'en est pas question. Aidé par sa femme, ses **deux fils adultes** et ses amis fidèles, il continue à faire vivre sa miellerie comme il l'a toujours fait. Il a aussi soutenu bénévolement la création du **rucher pédagogique de la ferme de Villiers-le-Bâcle**, et proposait aux habitants un **service de ramassage d'essaims** pour favoriser la biodiversité locale.

Alors, pourquoi continuer ? Sa réponse tient en six mots :

« J'aime bien, j'aurais du mal à arrêter. »

La prochaine fois que vous tartinez votre toast du matin avec un miel de la Mérintaise, vous saurez exactement d'où il vient, et tout ce qu'il y a derrière.



OÙ TROUVER LE MIEL DE ROLAND ?

Directement à la miellerie — 50 route de Gif, 91190 Villiers-le-Bâcle.

Un distributeur est installé à l'entrée de la miellerie pour les petites quantités, accessible même quand Roland n'est pas là.

Pour les plus grosses quantités, mieux vaut appeler ou laisser un SMS avant au : **06 77 36 83 16**.

Au moment des récoltes (mai, juin, juillet), Roland fait des **démonstrations avec explications**. Les enfants sont les bienvenus !

Et si vous avez un essaim chez vous ? Roland propose un **service de ramassage d'essaims** pour favoriser la biodiversité locale.

En ligne : mielleriedelamerantaise.fr



La chasse aux oeufs à la crèche du Héron



Le mardi 7 avril, tous les enfants de la crèche du Héron ont vécu un grand moment de bonheur : une chasse aux œufs organisée rien que pour eux !

Les yeux grands ouverts et les paniers à la main, ils ont exploré chaque recoin avec beaucoup d'enthousiasme !

Les œufs étaient cachés partout : sous le toboggan, dans les buissons, au pied d'un arbre... autant de petites cachettes pour stimuler la curiosité des enfants.

Et à peine un œuf trouvé, il fallait déjà le goûter, impossible d'attendre !



La matinée s'est terminée en douceur autour de délicieux œufs en chocolat, pour le plus grand plaisir de tous ces petits gourmands !



La semaine de la petite enfance

La semaine du 16 mars, **semaine nationale de la petite enfance**, a été l'occasion pour les professionnelles de la crèche de proposer aux enfants des activités spécifiques autour des 5 sens. Au menu : bacs sensoriels, boîtes mystères, ateliers culinaires, manipulations de différentes textures, jeux d'ombres et bien d'autres découvertes.

Des moments de partage placés sous le signe du jeu et de l'éveil.



TEST DU TOUCHER



TEST DU TOUCHER



TEST SENSORIEL

Les travaux d'isolation à la crèche

A la suite d'un bilan thermique réalisé par l'ALEC (Agence Locale de l'énergie et du climat), les **travaux d'isolations par l'extérieur du pignon nord** de la crèche sont réalisés par une entreprise essonnoise et avec des matériaux Biosourcés (Laine de bois souple). Ces travaux seront subventionnés à

hauteur de 80% par la CAF de l'Essonne, le reste à charge sera financé à part égale par les communes de Saint-Aubin et de Villiers-le-Bâcle. Il s'agit ici de renforcer l'isolation de la section des petits tout en augmentant leur confort thermique.



La façade de la crèche pendant les travaux

Les beaux jours arrivent, pensez à vous protéger !

Pendant les fortes chaleurs

Protégez-vous



RESTEZ AU FRAIS

chez soi ou dans un lieu rafraîchi



BUVEZ DE L'EAU

sans attendre d'avoir soif



Mouillez-vous
le corps



Fermez les volets
et fenêtres



Privilégiez
les activités douces



Mangez frais
et équilibré



Évitez
l'alcool



Prenez des nouvelles
des plus fragiles



**EN CAS DE MALAISE,
APPELEZ LE 15**

Pour plus d'informations :
0 800 06 66 66* (appel gratuit)
meteo.fr • #canicule

*Canicule info service, appel et service gratuits.
Ouvert uniquement pendant les périodes de fortes chaleurs.



**Jouer, échanger,
rencontrer, dans la bonne humeur,
faire marcher ses petites cellules grises,
venez jouer au Scrabble,**

ou au Rummikub, ou aux cartes...

Salle intergénérationnelle, à droite de la mairie

**C'est gratuit,
vous êtes tous invités,
petit goûter offert**

**les vendredis après-midi
de 14h30 à 18 h
(hors vacances scolaires)**

Pour information : mairie de Saint-Aubin
ou: saintaubinseniors@gmail.com

L'AHSA a besoin de vous



En juin 2026 de nouveaux membres du bureau seront à élire : des volontaires ?

VOLONTAIRE POUR NOUS REJOINDRE ?

En juin 2026 Jacqueline Torregrosa et Léa Bouges quittent leur fonction, **un appel à volontaires est lancé pour poursuivre les activités de l'association !**

Contactez nous par mail à info_ahsa@ahsa.fr ou sur notre site internet [www. https://ahsa.fr/contact/](https://ahsa.fr/contact/)

Bureau actuel :

- Jacqueline Torregrosa (Présidente)
- Morgane Bence (Vice-Présidente)
- Léa Bouges (Trésorière)
- Amandine Nuboer (Trésorière Adjointe)
- Chenxia He Kong (Trésorière Adjointe)
- Jean-Baptiste Caplain (Secrétaire)
- Julie Mondon (Secrétaire Adjointe)
- Sophie Gaiani (Communication)

Un point sur les ateliers passés

L'atelier d'Art floral du 14 février

Nathalie Servais a accompagné les participants dans la réalisation d'une composition florale romantique avec de petits origamis papillons et cœurs. Cet atelier a réuni toutes les générations autour du thème de la Saint-Valentin. Chacun est reparti avec une création unique.



L'atelier scrapbooking du 17 février

Marion l'animatrice de l'atelier a répondu aux envies des participantes qui souhaitent mettre en scène leur imagination et leurs souvenirs. Chaque participante est repartie avec ses panneaux de 30x30 cm personnalisés.

D'autres ateliers sont envisagés, notamment un sur la réalisation d'un petit album photo. Restez attentifs aux prochaines annonces !



Les ateliers cartonnage et encadrement du 28 mars

Du côté de l'atelier Cartonnage, création de boîtes de rangement, de coffrets personnalisés et bien d'autres objets utiles et décoratifs ont été réalisés dans une ambiance conviviale. Imagination et techniques étaient au rendez-vous.

Du côté de l'atelier Encadrement, l'accent était porté sur la mise en valeur d'illustrations, de dessins et de photos.

Vous avez pu voir ces réalisations lors de la fête de la Place le 14 juin !



Découvrez notre prochaine destination !



Cap sur la Chine !

25 septembre
Une conférence originale sur la cuisine chinoise ouvrira le bal sur le voyage festif du lendemain. Venez explorer autrement cette culture fascinante.



26 septembre
Voyage festif au cœur de la culture chinoise à ... Saint-Aubin !

Au programme pour petits et grands :

- Calligraphie au pinceau,
- Calcul avec le boulier chinois (suanpan),
- Fabrication et dégustation de raviolis,
- Concours amusant de manipulation de baguettes,
- Art du papier découpé et contes.



謹賀新年



Le temps fort ? Un spectacle haut en couleurs de danse, musique et traditions, proposé par des artistes de l'Association d'échange culturel entre la Chine et l'Europe (si le contexte international le permet).

Décorations, ambiance conviviale et découvertes garanties : notez dès maintenant ce rendez-vous incontournable de la rentrée !

Café aiguille, envie de partager votre savoir-faire ?

Une fois par mois, le samedi matin, rendez-vous à la salle de la Mare pour le café aiguilles.

Apportez vos gourmandises préférées et vos projets d'aiguille : tricot, couture, point de croix, crochet... Venez partager vos talents créatifs et passer un moment convivial ensemble.

Rejoignez-nous ! Toutes les bonnes volontés sont les bienvenues, aucune expérience n'est requise.



Se rencontrer, découvrir et s'amuser toute l'année



2026 est bien lancée ! Comme chaque année, Saint-Aubin-Seniors a déjà réuni les seniors du village autour de deux beaux rendez-vous gourmands.

Retour sur ces moments et cap sur la suite.

Janvier : et les rois dans tout ça ?

Tradition oblige, les seniors se sont retrouvés pour partager **les galettes des reines et des rois**. Un après-midi de partage et de papotage, bien nécessaire pour contrer la grisaille de l'hiver.

Les galettes étaient délicieuses, les fèves ont toutes été trouvées, et les têtes dûment couronnées dans une joyeuse ambiance.



Mars : la crêpe-party, vous dites ?

À la mi-carême, place aux crêpes ! Encore un moment d'amitié et de retrouvailles. Et quelles crêpes : fabriquées bio par notre Bretonne authentique Marie-Françoise, agrémentées de garnitures maison. Certains se sont même essayés au maniement délicat du billig (la fameuse plaque à crêpes bretonne)... avec succès, bien sûr !



Juin : destination le Portugal.

Du 2 au 9 juin, 8 jours et 7 nuits de voyage organisé.

Au programme :

le soleil océanique, les vestiges précieux, la chaleur des habitants, la capitale Lisbonne, l'une des plus dynamiques d'Europe. Quarante seniors se sont inscrits pour cette belle aventure.



QUELLES SONT LES PROCHAINES DATES A RETENIR ?



14 JUIN : LE REPAS DE LA PLACE

Organisé par l'animation jeunes, mais ouvert à toutes les générations, toute la famille est conviée. Chacun amène quelque chose à manger ou à boire, à la bonne franquette, et on se donne

rendez-vous place de la Mairie s'il fait beau, ou salle de la Colombe s'il pleut.

Saint-Aubin-Seniors offre en prime une structure gonflable pour amuser les enfants !



EN AUTOMNE : DÉCOUVERTE DU PÉRIGORD !

Le voyage d'automne nous emmène à la découverte de cette belle région.

Au programme :

Châteaux remarquables du Moyen Âge à la Renaissance, villages troglodytiques, nature verdoyante, et les produits du terroir : truffes, noix, foie gras. Une promenade en gabarre sur la Dordogne nous bercera, et la grotte de Lascaux 2 nous dévoilera toute la splendeur de ses dessins préhistoriques.

Bonus confort :

un seul hôtel pour les 5 jours - plus besoin de promener sa valise !



EN DÉCEMBRE : ON TERMINE L'ANNÉE EN MUSIQUE ?

Le 5 décembre, place à **l'animation du repas des seniors** salle de la Colombe. Le repas est offert par la mairie, Saint-Aubin-Seniors ajoute **une animation joyeuse** et vous fait danser. Un rendez-vous pour se retrouver, échanger les nouvelles, et s'amuser ensemble !

ET ENTRE TOUS CES TEMPS FORTS ?

Tous les vendredis après-midi, venez nous retrouver pour des jeux variés : scrabble, jeux de cartes, Rummikub à la salle intergénérationnelle (à droite de la mairie), et billard dans la maison d'habitation de la Ferme. (Voir l'affiche en page 27)

Contact :

saintaubinseniors@gmail.com

www.saint-aubin.fr/sas/



La ferme du Bel Air sauvée !

**La ferme pédagogique du Bel Air est sauvée ! Un grand Merci !
Mais elle a encore besoin de vous !**



Clôture de la procédure de sauvegarde judiciaire

Le 11 décembre 2025, le tribunal a acté la fin de la procédure de sauvegarde judiciaire ouverte le 12 juin 2025. En effet, il y a à peine un an, la Ferme pédagogique du Bel Air était menacée de fermeture : 9 000 € de dettes, une seule employée au lieu de quatre, des subventions en forte baisse. Aujourd'hui, nous avons relevé un premier défi !

Une mobilisation exceptionnelle : l'équipe salariée, réduite mais déterminée a assuré le fonctionnement de la ferme : Christel Queffelec,

la directrice, et Alexis puis Anaëlle en services civiques, ont maintenu en semaine un accueil de qualité pour les élèves et les personnes handicapées, en veillant au bien-être des animaux. Les bénévoles, dans la gouvernance et sur le terrain, ont œuvré sans relâche : gestion rigoureuse, recrutement de bénévoles, prospection d'accueils de classes, relance de dossiers de subventions, soins aux animaux et accueil du public les dimanches. Adhérents et donateurs ont soutenu financièrement la ferme.

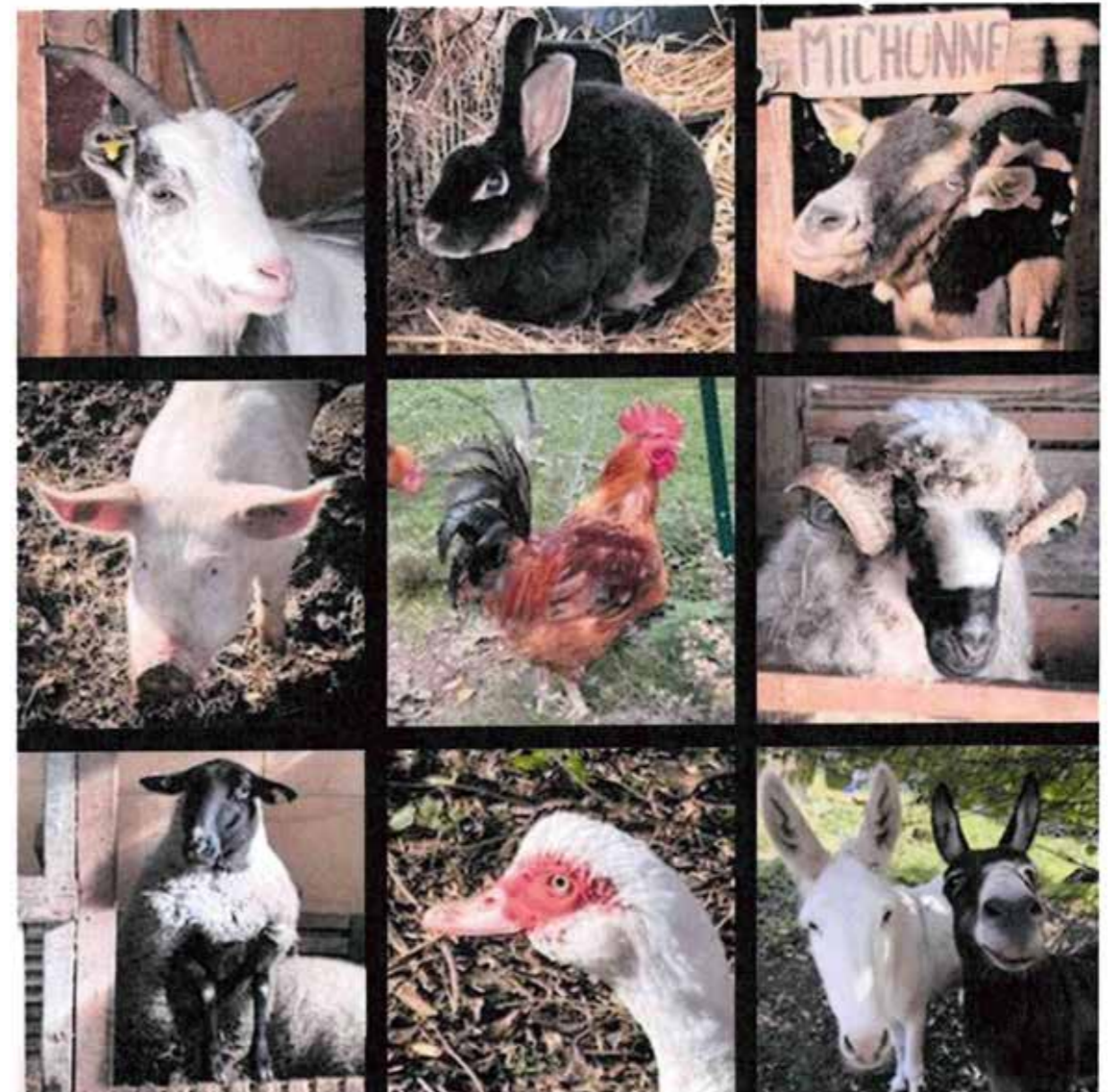
Et demain ? Si la ferme est sauvée aujourd'hui, rien n'est encore gagné !

Les défis restent nombreux, et nous devons poursuivre nos efforts pour :

- ➔ **Consolider nos finances** et embaucher un (e) second (e) salarié (e) mi 2026.
- ➔ **Développer nos projets** : médiation animale, potager et jardin participatif, relance du rucher pédagogique, et bien d'autres initiatives.
- ➔ **Renforcer notre équipe** : nous recherchons des membres pour le Conseil d'Administration, des bénévoles pour les week-ends et pour aider sur des missions spécifiques.

Appel à l'aide : Rejoignez-nous ! Nous avons besoin de :

- ➔ **Bénévoles pour les week-ends** : Un engagement de 2h par mois (soins aux animaux, accueil du public, etc.)
- ➔ **Bénévoles pour les aides ciblées et ponctuelles** (toutes compétences bienvenues)
- ➔ **Nouveaux adhérents** : Votre soutien financier et moral est précieux
- ➔ **Membres pour le Conseil d'Administration**



Site internet : les-amis-de-la-ferme-pedagogique-du-bel-air.assoconnect.com

Le CA de l'association «les amis de la ferme pédagogique du Bel Air» Cynthia Hadjidakis (vic-présidente) Fleur Deutsch (secrétaire), Manon Porte (trésorière), Laure Dupeyrat-Guehenec, Esther Lakemond.

Les Enfants de la rigole soufflent leur première bougie !



Oui 1 an déjà ! L'occasion pour nous de faire un point sur cette année écoulée.



Halloween, Noël, Carnaval, Fête du Printemps... Depuis l'automne dernier, Les Enfants de la Rigole n'ont pas chômé. Portée par ses bénévoles et le soutien des familles de Saint-Aubin et de Villiers-le-Bâcle, l'association continue à faire vivre le village.

Une fin d'année sous le signe du partage



En octobre

Organisation de la « **Journée qui ne manque pas d'R** », brocante « **Vide ta Chambre** », ateliers réparation et création à la Ferme du Bel Air et nettoyage collectif de nos villages.

Assemblée Générale de l'association : l'occasion de célébrer la première année d'existence et de tracer les grandes orientations pour la suite.



En novembre

Jeu géant du Loup-Garou à la Ferme du Bel Air, dans le cadre du week-end Halloween. Plus de 30 jeunes joueurs au rendez-vous, une ambiance immersive, une soirée réussie !



Ateliers de décoration de Noël et de pâtisserie, suivi en décembre par l'opération « **Chocolats du Cœur** ». Un grand merci à tous : votre générosité a permis de récolter des fonds pour les projets à venir.



En décembre

60 participants environ se sont retrouvés à la salle de la Colombe pour un **après-midi Jeux en famille**. Intergénérationnel, joyeux, fidèle à l'esprit de l'association !



En janvier

Atelier-conférence sur la **communication Parent/Enfant**, animé par Maryline Jean, formatrice certifiée PCM®. Plus de 20 parents sont venus échanger à la Maison pour Tous de Villiers-le-Bâcle.

Regroupement d'abonnements à l'École des Loisirs avec la médiathèque municipale, pour rendre la lecture jeunesse encore plus accessible.

En février

Défilé de Carnaval déguisé.



En mars

Après-midi Jeux en Familles en plein air, une première !

Première **Fête du Printemps** de Villiers a rassemblé plus de **250 participants** autour de 10 ateliers, grâce à l'énergie conjuguée de plusieurs associations villebâclaises et saint-aubinoises.



En mai

Course d'orientation adaptée à tous avec trois formules au choix selon l'âge et l'envie : découverte, aventure ou sportive.



Une année bien remplie, et ce n'est pas fini !

Ensuite, l'association sera bien sûr présente à la **Fête des Écoles**, moment fort de la fin d'année scolaire.

« **Pour créer du lien entre les familles et animer la vie locale.** »

C'est toute la vocation des **Enfants de la Rigole**, qui vous donnent rendez-vous prochainement. Et qui remercient chaleureusement celles et ceux qui contribuent à faire vivre l'association !

Rendez-vous au **forum des associations** des deux villages pour permettre les inscriptions pour les renouvellements et les nouveaux adhérents !

Élie, pour Les Enfants de la Rigole

lesenfantsdelarigole.fr
[enfantsdelarigole@gmail.com@gmail.com](mailto:enfantsdelarigole@gmail.com)

Fortissimo : un printemps fleuri d'événements !

À Saint-Aubin, l'association Fortissimo ne manque pas d'énergie... ni d'idées ! Ces derniers mois, la musique a résonné plus fort que jamais, portée par des élèves motivés et des enseignants dévoués !



Tremplin Rock : une soirée riche en talents et en convivialité

Le Tremplin Rock s'est tenu le **28 mars dernier** dans une ambiance chaleureuse et festive, réunissant habitants et passionnés de musique autour de jeunes talents du territoire.

3 groupes se sont succédés sur scène, offrant au public une soirée riche en découvertes. Parmi eux, un groupe venu de La Ville-du-Bois, composé de très jeunes musiciens d'à peine 13 ans, a particulièrement marqué les esprits. Leur énergie et leur fraîcheur leur ont valu de remporter le prix du public, ainsi qu'une invitation à revenir se produire l'année prochaine.

Le prix du jury a été attribué au groupe La Graine, salué pour son répertoire entièrement composé de leurs propres créations musicales. Vous pourrez les retrouver prochainement sur la grande scène de la **Fête de la Musique à Gif-sur-Yvette**.

Le groupe All In, venu de Clamart, a également contribué à la réussite de la soirée avec une prestation dynamique et appréciée du public.

Nous adressons nos plus chaleureux remerciements à l'ensemble des groupes, aux bénévoles mobilisés, ainsi qu'au public venu nombreux soutenir cette initiative.



20 MARS 2027

Fort de ce succès, nous avons à cœur de **renouveler l'expérience de ce tremplin rock l'année prochaine**, afin de continuer à faire émerger et accompagner les jeunes talents du plateau de Saclay. Rendez-vous est d'ores et déjà donné le **20 mars 2027** : notez la date dans vos agendas et venez nombreux pour une nouvelle soirée musicale pleine de promesses !

FEVRIER

Pendant les **vacances de février**, place aux voix avec un **stage de chant** aussi studieux que chaleureux. Dans une ambiance détendue et bienveillante, les participants ont travaillé leur technique, exploré leur univers musical et surtout pris beaucoup de plaisir à **chanter ensemble**. Une belle parenthèse musicale qui a donné envie à beaucoup de continuer l'aventure !

11 AVRIL

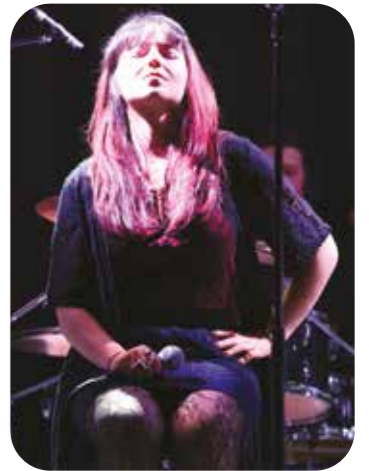
Place à l'incontournable **audition annuelle**. Un moment toujours chargé d'émotion où **petits et grands montent sur scène** pour partager le fruit de leur travail. Piano, guitare, chorale et notre incontournable orchestre : il y en avait pour tous les goûts ! Entre trac, fierté et applaudissements, cette après-midi sous le signe de notre traditionnel « jouer ensemble » a une nouvelle fois montré combien **la musique rassemble et fait grandir**.

21 JUIN

Et ce n'est pas fini ! Fortissimo vous donne déjà **rendez-vous le 21 juin pour la Fête de la musique à Gif-sur-Yvette**. Une occasion parfaite pour retrouver le groupe **Harry Boze** en live et célébrer ensemble l'arrivée de l'été en musique. Plus qu'une école, **Fortissimo est un véritable lieu de vie où se mêlent apprentissage, plaisir et partage**.

5 SEPTEMBRE

Alors que vous soyez musicien en herbe ou simple amateur, n'hésitez pas à tendre l'oreille... ou à pousser la porte !
Nous serons ravis de vous rencontrer à l'occasion du forum des associations début septembre. À très vite pour de nouvelles notes à Saint-Aubin !



Qun Wu

Et si une discipline ancestrale chinoise pouvait transformer un métier physique ? Jean-Luc, paysagiste pendant six ans, raconte comment le Qi Gong a changé son rapport au travail... et à lui-même.



Les bienfaits du Qi Gong

C'est quoi le Qi Gong ?

Discipline énergétique chinoise millénaire, littéralement « **travail de l'énergie** ». Une combinaison de mouvements lents, de respiration profonde et de concentration. Debout, assis ou en marchant. Pas besoin d'être souple ou sportif : **à tout âge, la pratique s'adapte.**

« J'ai vu les erreurs que je faisais avant : la précipitation, les habitudes qui finissent par blesser. »

« En libérant mon corps, j'ai aussi libéré mon esprit. **Préserver sa santé, c'est aussi apprendre à utiliser son corps, à l'écouter.** »

2026 : l'année du Cheval de feu

Côté association, **2026 démarre fort : l'année du Cheval de feu a débuté le 17 février.** Dans l'horoscope chinois, le Cheval est flamboyant, indomptable, porteur d'audace.

Sous son influence, « les choses vont bon train ». Une année qui bouscule, réveille et transforme. **Pour fêter le nouvel an chinois**, les membres ont rejoint les associations de Paris et Meudon dans un restaurant du 13^e, autour d'une fondue chinoise. Beau moment de partage.

Et le tai ji quan ?

Autre temps fort : **la 1^{ère} Journée internationale** du tai ji quan, **le 21 mars 2026**, au CREPS de Chatenay-Malabry.

Martine et Anne-Marie y ont représenté Saint-Aubin, avec des pratiquants venus de toute la France. Au programme : démonstration des 8 portes et 5 pas, sous la direction du **Maître YUAN Hong Hai, 9^e dan, expert international.**

Tenir dans un métier physique ?

« Pendant six ans, j'ai travaillé à mon compte comme paysagiste. J'aimais ça, mais **mon corps était mon principal outil de travail.** »

« Porter, creuser, répéter les gestes... Très vite, **les douleurs se sont installées.** Petites blessures, tensions. Chaque chantier me posait la même question : est-ce que je vais tenir ? »

« Je doutais. Je devais trouver une autre manière de fonctionner. C'est là que j'ai rencontré le Qi Gong. »

« **La respiration lente, les mouvements... quelque chose faisait sens.** »

« Peu à peu, **les choses ont évolué.** Mon corps est devenu plus souple, mes gestes plus fluides. Les douleurs ont diminué. **J'étais plus stable, plus efficace.** Ce n'était pas spectaculaire. Mais c'était durable. »

Et au-delà du corps ?

« Ce que je n'avais pas anticipé, **c'est l'effet sur l'esprit.** Je suis devenu plus concentré, plus attentif à mes gestes, à mes postures. »

ENVIE D'ESSAYER ?

Enseignants : Anne-Marie (4^e dan), Jean-Yves (1^{er} dan), Martine Meslage (1^{er} dan), Martine Montaron (2^e dan).

Qun Wu (« groupe martial ») est adhérent à la FFK.

Renseignements : Danièle au 06 86 77 58 18.

Union Nationale des Anciens Combattants : cérémonie du 8 Mai

Ce vendredi 8 Mai, **une belle cérémonie en hommage aux morts pour la France** lors de la seconde guerre mondiale, a pu être organisée grâce à l'aide de Pierre-Jean Sabater et David Laurent.

Parmi nous, Gendarme, Capitaine de corvette, Adjudant-Chef de l'armée de l'air étaient au rendez-vous.

Un grand merci également à Diane Morgant, Maire des Jeunes de Saint-Aubin, pour son discours sur l'importance du rôle des femmes pendant cette guerre.

Le 8 mai est une date importante de notre histoire, symbole de liberté, de paix et de souvenir, ne l'oublions pas.



Sport Passion Saint-Aubin

La COCO : quand une idée originale devient un succès !



Tout a commencé par une simple question :
 “Et si, au lieu de balises, on trouvait... DU CHOCOLAT ?”

Ce qui n'était au départ qu'une simple idée a pourtant rapidement pris forme, elle prenait vie dans la forêt de Saint-Aubin, réunissant plus de 60 participants venus tenter l'aventure.

À l'origine de ce projet, il y a Marine, passionnée de chocolat et de course d'orientation. De cette association entre sport et gourmandise est née la COCO, La Course d'Orientation Chasse aux Oeufs une course d'orientation revisitée et ludique, où l'on cherche autant à s'orienter... qu'à se faire plaisir !

Sollicité, Sport Passion Saint-Aubin a été séduit par le concept et a souhaité accompagner Marine pour concrétiser cette belle initiative.

Un rôle clé a également été joué par Thierry, grand coureur et sportif, connaisseur des bois de Saint-Aubin, qui a largement contribué à l'organisation et à la qualité du parcours.

Ensemble, nous avons construit un événement convivial, en pleine nature, ouvert à tous. Bravo la TEAM !



Le dimanche 28 mars, sous une météo fraîche mais avec un soleil qui réchauffait les cœurs et illuminait les sourires, la forêt communale de Saint-Aubin s'est transformée en un terrain de jeu grandeur nature. Après les dernières consignes, Marine a donné le top départ, lançant les duos et trios répartis en 20 équipes à la recherche des balises, mobilisant leur sens de l'orientation. Ils n'étaient pas seuls : les premières fleurs du printemps semblaient accompagner les coureurs tout au long du parcours.

Et finalement le chocolat n'était pas caché sur le parcours, il attendait bien les participants à l'arrivée ! Une récompense gourmande bien méritée, issue du “bean to bar”, une démarche artisanale du Chocolatier «Reine Astrid» qui consiste à maîtriser toutes les étapes de fabrication du chocolat, depuis

la fève de cacao jusqu'à la tablette. Une belle façon de réunir sport, découverte, qualité et surtout plaisir. Le succès a été au rendez-vous : sourires, bonne humeur et enthousiasme ont marqué cette première édition. Participants comme organisateurs ont partagé un moment chaleureux. L'esprit sportif et la convivialité étaient au rendez-vous.

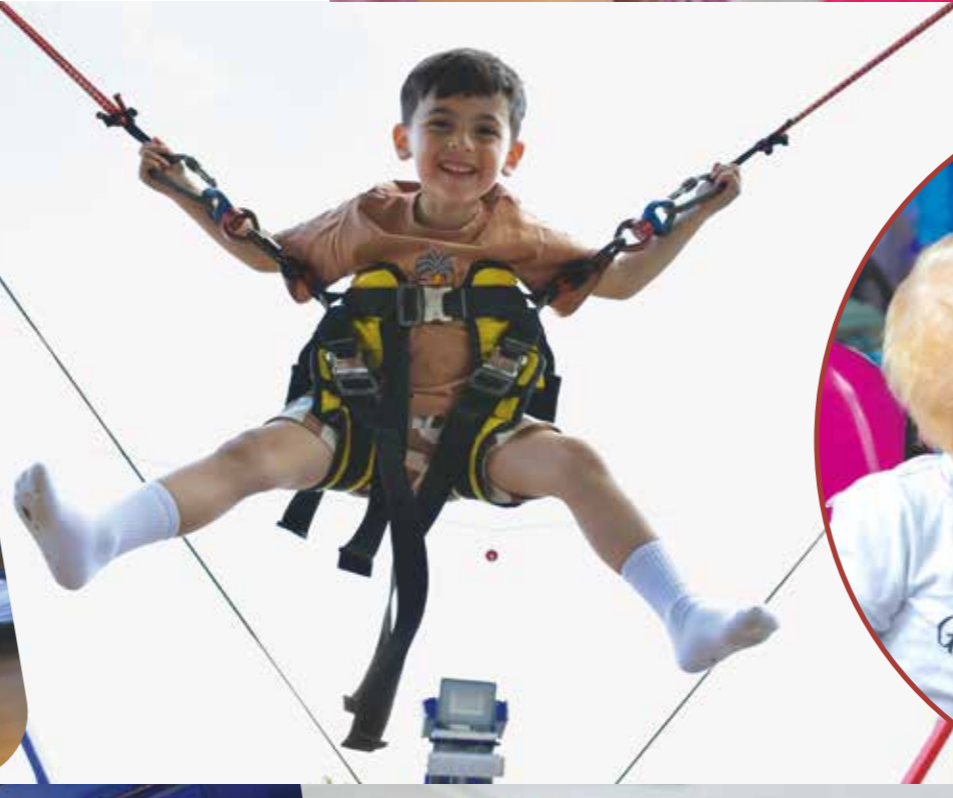
La COCO illustre comment une idée originale, portée avec motivation et soutenue collectivement, peut devenir une belle réussite.

Et vu le succès, ce n'était que la première édition d'une nouvelle tradition à Saint-Aubin ! Merci Marine, merci Thierry, merci au bureau de SPSA, merci aux participants, et rendez-vous en 2027 pour la deuxième édition de la COCO.



Fête de Saint-Aubin

Ce samedi 9 et dimanche 10 mai, la place du village a accueilli la fameuse fête de Saint-Aubin. Manèges, auto-tamponneuses, pêche à la ligne, pétanque, chamboule-tout, et feu d'artifice réussi... La fête de Saint-Aubin a été encore un succès cette année !



LA LAVANDE, UNE FLEUR DE L'ÉTÉ

La lavande (*Lavandula angustifolia*) est appelée aussi lavande vraie ou officinale. C'est une plante aromatique utilisée depuis plusieurs siècles pour ses propriétés multiples. Elle est cultivée en Provence et elle fleurit de la mi-juin au début du mois août.



Tout d'abord réputée pour **son parfum et son action apaisante**, les romains l'utilisaient dans leur bain et les femmes pour parfumer les lits ainsi que pour calmer les colères de leur mari.

Au Moyen Âge, la lavande a joué un grand rôle lors des épidémies de peste, elle servait aux fumigations et était incorporée aux emplâtres.



La lavande peut aussi être **distillée** pour récupérer l'huile essentielle. Il faut environ 100 kg de fleurs pour récupérer 1 litre d'huile essentielle de lavande.



La lavande **en sachet** pour parfumer le linge

Quelles sont ses indications ?

Insomnie
Anxiété
Irritabilité
Manifestations liées au stress

Relaxant musculaire
Acné
Eczéma
Psoriasis

Antiseptique
Antiparasitaire (poux)

Comment l'utiliser ?

En tisane :

2 grammes de fleurs dans une tasse, ajouter l'eau chaude et laisser infuser 10 minutes pour favoriser le sommeil et réduire le stress et l'anxiété.



- **En diffusion** : 2-3 gouttes dans un diffuseur à ébullition pendant 5 à 10 minutes, 1 à 2 fois par jour, pour créer une ambiance calme.
- **En usage cutané** : 2 gouttes diluées dans un peu d'huile végétale (ex. amande douce) et masser au niveau du plexus solaire, pour la détente.
- **En inhalation «indirecte»** : quelques gouttes d'huile essentielle de lavande vraie sur un mouchoir, puis respirer doucement.

ATTENTION : Éviter l'utilisation de l'huile essentielle chez les nourrissons, pendant la grossesse et chez les personnes allergiques, sans avis médical.

Le saviez-vous ? La lavande s'utilise aussi en cuisine !

Recette pour 4 personnes

1. Écraser les 3 pélardons (ou autre fromage de chèvre) dans un bol avec une cuillère, afin d'obtenir une texture homogène. Mettre le bol au frigo.
2. Préparer le sirop d'agave à la lavande : pour 4 personnes mettre dans un petit récipient : 4 cuillères à soupe de sirop d'agave et 14 gouttes d'huile essentielle de lavande vraie bio. Bien mélanger.
3. Avant de servir, sortir le bol contenant le fromage de chèvre. Avec une cuillère à glace, façonner des boules (une par personne) et les déposer sur une petite assiette. Napper chaque boule d'une cuillère à soupe du mélange sirop d'agave et huile essentielle de lavande.
4. Servir avec un peu de salade.

Connaissez-vous l'histoire du clocher de notre village ?



Le clocher de Saint-Aubin autrefois



Le clocher de Saint-Aubin aujourd'hui

En **556**, d'après les récits de l'Abbé Leboeuf, l'église et le village ont été baptisés du nom de **Saint-Aubin**.

L'évêque de Paris, Saint-Germain, avait assisté à la transition du corps de Saint-Aubin et en rapporta les reliques au village.

Le clocher est la seule partie qui reste aujourd'hui d'une église datant du **XII^e-XIII^e siècle**. Il abrite une cloche qui a été bénie en **1760** par la filleule du Seigneur de Vauhallaan et la veuve du Seigneur de Gif sur Yvette.

Son architecture est typique du Hurepoix, c'est-à-dire construit en moellons de meulière et en blocs de grès pour les contreforts.

Jusqu'en **1791**, **l'église paroissiale est présente** avec son presbytère. Mais au cours du **XIX^e siècle**, elle est réunie à la ferme de l'ancienne commanderie : une partie est alors démolie, alors que l'autre sert d'étable.

Le culte n'y est plus célébré à partir de **1889**, et les fidèles se rendent à Villiers-le-Bâcle le samedi à 18h.

Aujourd'hui, la cloche sonne pour les demies heures et pour chaque heure entre 7h et 21h tous les jours.

Mairie



Place de la Mairie
91190 SAINT-AUBIN
Tél : 01 69 41 09 15
Mail : mairie@saint-aubin.fr
www.saint-aubin.fr

Horaires d'ouverture

Mardi : 14h00 – 17h00
Mercredi : 14h00 – 17h00
Vendredi : 09h00 – 12h00 / 14h00 – 17h00
Samedi : 09h00 – 12h00

Permanence téléphonique

Du lundi au samedi : 09h00 – 12h00

Carnet



Bienvenu à...

Lucas CHAMBARET né le
5 novembre 2025

Pia LAVIS GUERAULT née le
26 novembre 2025

Ils nous ont quitté...

Abdelkader ZIDOUR décédé le
27 novembre 2025

Brigitte JACQUET épouse BLIN
décédée le 3 février 2026

Anne LARIVIERE décédée le
2 avril 2026



INVITATION INAUGURATION SALLE ANNE LARIVIÈRE

**Samedi 20 Juin 2026
A 18h00**

**Salle intergénérationnelle
en mairie**

Suite à la disparition de Anne Larivière survenue le 2 avril 2026, la municipalité a décidé de baptiser la salle intergénérationnelle, d'abord connue pour être la salle de l'Animation Jeunes, « Salle Anne Larivière ».

Vous êtes invités à nous retrouver le samedi 20 juin à 18h en mairie pour rendre hommage à Anne et inaugurer la salle intergénérationnelle.

Anne avait rejoint la mairie de Saint-Aubin le 15 décembre 2010 où elle a été en charge de la jeunesse, du périscolaire et des relations intergénérationnelles.

Au sein de l'animation jeunes, elle faisait preuve d'une énergie et d'une bienveillance inépuisables pour accompagner les jeunes, organiser des séjours et des sorties, et animer les veillées. Par son écoute attentive, elle savait aussi devenir une confidente lorsque les jeunes en avaient besoin.

Toujours disponible, toujours souriante et surtout altruiste, elle était un pilier pour ses collègues. Ces souvenirs resteront à jamais gravés dans nos coeurs et dans ceux des jeunes.

La mairie de Saint-Aubin et l'ensemble du personnel municipal



FORUM DES ASSOCIATIONS



Samedi 5 septembre

Maison de la Colombe

14 - 18h